

ДСНС України

Сектор зв'язків із ЗМІ
та роботи з громадськістю
ГУ ДСНС України
у Запорізькій області

ЕКСПРЕС-ІНФОРМАЦІЯ

Про попередження пожеж у побуті

Найвища цінність суспільства - людина. Проте з кожним роком збільшується кількість факторів, які негативно впливають на її життя і здоров'я. В більшості випадків ці фактори породжуються самою людиною: науково-технічним прогресом, діяльністю людини, її необачним поводженням з природою. Пожежа - це одне з найбільш розповсюджених небезпечних явищ, які виникають внаслідок легковажного відношення людей, зокрема дітей, до вогню.

Усе це створює підвищену пожежну небезпеку особливо при порушенні людьми вимог правил пожежної безпеки. Найбільш поширеними причинами пожеж є: необережне поводження з вогнем (у тому числі при палінні) порушення правил пожежної безпеки при експлуатації електрообладнання, електронагрівальних і газових приладів, пічного опалювання, дитячі витівки з сірниками.

З метою запобігання травмуванню та загибелі людей внаслідок порушення елементарних правил безпеки життєдіяльності, виховання у громадян культури безпечної поведінки просимо сприяти проведенню інформаційно-роз'яснювальної роботи серед фахівців Вашого відомства. Давайте разом дбати про безпеку! Щиро запрошуємо до співпраці, яка є необхідною для підвищення рівня обізнаності людей щодо правил безпеки життєдіяльності. Лише разом ми зробимо життя безпечним!

Правила поведінки при пожежі

Треба завжди пам'ятати, що необережне поводження з вогнем може призвести до найбільшої серед бід – пожежі.

Якщо у квартирі або будинку почалася пожежа, найголовніше - не панікувати! Необхідно негайно повідомити про це пожежну частину: телефонуй за номером 101 – чітко і ясно назви адресу і місце виникнення пожежі. Повідом сусідів.

Якщо є можливість, то спробуй погасити вогонь засобами, що є під рукою:

- невеликі джерела пожежі можна гасити мокрою ганчіркою (ударами зверху);
 - не витягай з вогню предмети, що горять – це сприяє поширенню пожежі.
- Гаси вогонь (водою або піском) із країв до центру;
- при гасінні пожежі намагайся не відчиняти вікна і двері, бо доступ повітря підсилить вогонь.

Якщо погасити пожежу до прибуття пожежних неможливо, необхідно з іншими мешканцями будинку, не створюючи паніки, вийти на вулицю, використовуючи для цього сходові марші або пожежні драбини між балконами.

- Покидай приміщення, пригнувшись якнайнижче, адже дим направляється вгору;
- при пожежі не спускайся у ліфті, бо може відключитися електрика;
- по можливості змочи якусь тканину, прикрий нею ніс і рот;
- під час переходів через задимлені ділянки затримуй дихання.
- **Ознаки отруєння чадним газом:**
- запаморочення;
- блювота;
- головний біль;
- червоний колір обличчя;
- непритомність.

Перша допомога при отруєнні чадним газом:

- постраждалого необхідно винести на свіже повітря;
- негайно викликати машину швидкої медичної допомоги за телефоном 103.

Якщо вогонь палає у коридорі, на сходах тощо, і неможливо вибратися назовні, залишайся у своїй квартирі, щільно зачини двері, затули щілини мокрими ганчірками, повісь ковдру, килим або будь-що інше.

ПАМ'ЯТКА

з питань пожежної та техногенної безпеки на виборчій дільниці

У ПРИМІЩЕННЯХ ВИБОРЧИХ ДІЛЬНИЦЬ ЗАБОРОНЯЄТЬСЯ:

- застосування не сертифікованих електронагрівальних приладів;
- самовільне влаштування додаткових електромереж;
- паління поза спеціально відведених для цього місць;
- зачинення наглухо дверей на шляхах евакуації під час проведення виборів.

ПОРЯДОК ДІЙ ПРИ ВИНИКНЕННІ ПОЖЕЖІ

- негайно повідомити пожежно-рятувальну службу по телефону 101, вказавши точну адресу закладу, місце виникнення пожежі, обстановку на пожежі, а також повідомити своє прізвище;
- вжити заходів по евакуації людей, гасіння (локалізації) пожежі та збереження матеріальних цінностей, скриньок та бюлетенів для голосування;
- повідомити про пожежу керівника чи відповідну компетентну особу, чергового на об'єкті;

ДІЇ ПРИ ВИЯВЛЕННІ ПІДОЗРІЛОГО ПРЕДМЕТА:

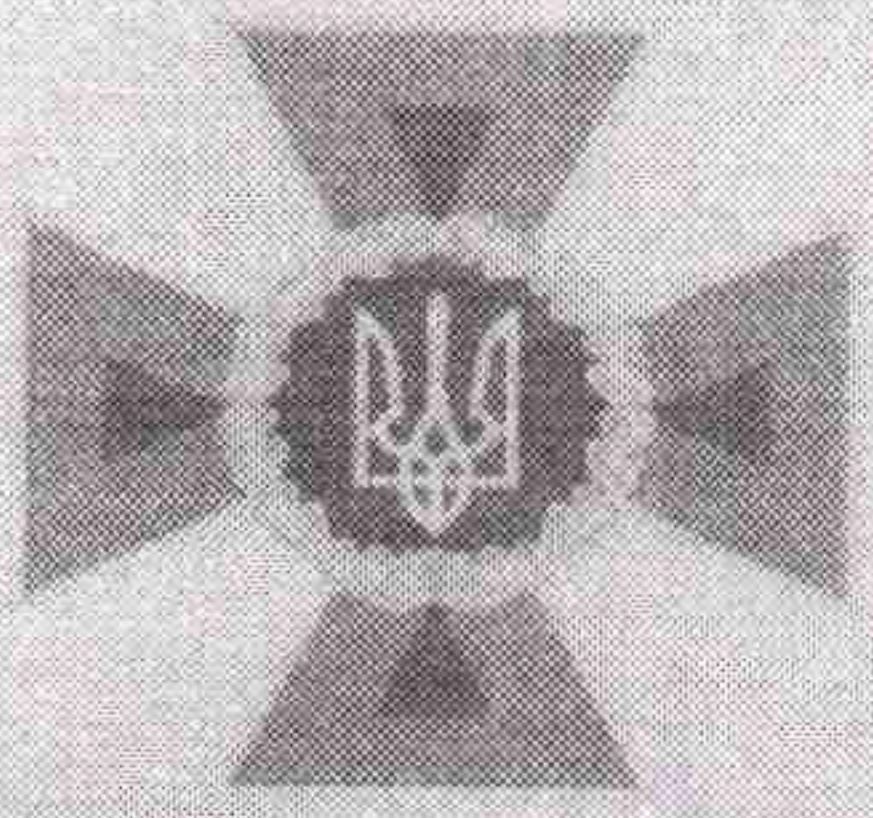
Категорично забороняється:

- торкатися предмету і пересувати його;
- користуватися засобами радіозв'язку, мобільними телефонами (вони можуть спровокувати вибух);
- заливати його рідинами, засипати ґрунтом або чимось його накривати;
- торкатися підозрілого пристрою та здійснювати на нього звуковий, світловий, тепловий чи механічний вплив, адже практично всі вибухові речовини отруйні та чутливі до механічних, звукових впливів та нагрівання.

При виявленні підозрілого предмету телефонуйте 101 або 102.

Відповідальність за протипожежний та техногенний стан приміщень виборчих дільниць покладається на керівників підприємств та організацій, де вони розміщуються, та голів виборчих комісій, які зобов'язані:

- забезпечити дотриманням протипожежного режиму;
- слідкувати за станом шляхів евакуації, не допускати їх захаращення;
- забезпечити приміщення необхідними засобами пожежогасіння (вогнегасниками);
- для аварійного освітлення забезпечити приміщення не менш, ніж двома електричними ліхтарями;
- забезпечити приміщення сертифікованими подовжувачами;
- лампи розжарення замінити на економні (LED);
- не допускати утворення натовпу в приміщенні виборчої дільниці;
- чітко визначити порядок входу та виходу людей на виборчій дільниці;
- відповідальні посадові особи та обслуговуючий персонал об'єкта повинні пройти інструктажі з питань дотримання заходів безпеки та порядку дій на випадок загрози або виникнення надзвичайної ситуації.



ІНСТРУКЦІЯ

про заходи пожежної та техногенної безпеки на виборчій дільниці

Відповідальність за забезпечення заходів пожежної та техногенної безпеки, утримання засобів протипожежної автоматики, засобів гасіння пожеж та протипожежного інвентарю покладається на керівників установ, організацій, де розміщується виборча дільниця, а також голів виборчих дільниць (на виборчій дільниці).

Відповідальні особи зобов'язані:

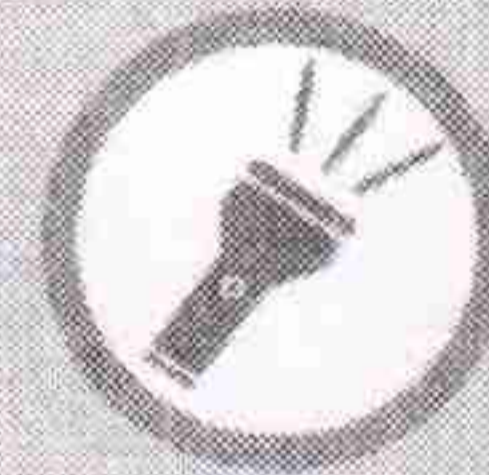
1. Забезпечувати виконання цієї інструкції обслуговуючим персоналом, членами виборчих комісій.
2. Розробити та узгодити з місцевими підрозділами ДСНС план евакуації людей у випадку пожежі та провести навчання обслуговуючого персоналу, членів виборчої комісії порядку дій при виникненні пожежі.
3. Зобов'язати черговий персонал, працівників установи, організації здійснювати контроль за дотриманням вимог пожежної та техногенної безпеки, а також за станом установок пожежної сигналізації та пожежогасіння.



Дороги, проїзди та під'їзди до будівель, джерел протипожежного водопостачання слід утримувати вільними, нічим не зашарашувати



Зварювальні та інші вогневі роботи в будівлях, де розташовані виборчі дільниці, можуть проводитись лише з письмового наряду-допуску на проведення вогневих робіт



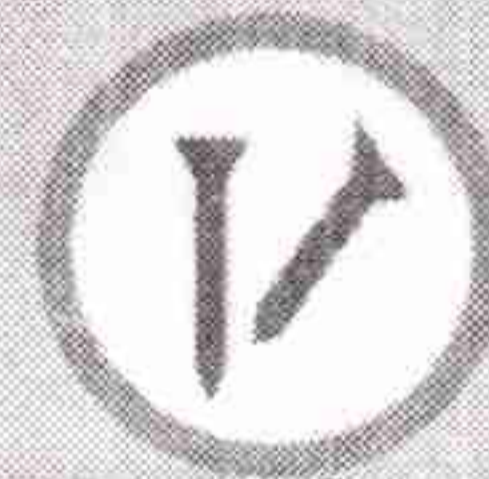
На випадок перерв електропостачання дозволяється застосовувати електричні ліхтарі



Евакуаційні шляхи і виходи мають бути завжди вільними. Забороняється забивати, замикати на замки двері евакуаційних виходів, влаштовувати під сходами комори



Масові заходи (концерти, вистави, відеопоказ та ін.) повинні проводитись тільки у приміщеннях, що мають не менш, як два евакуаційні виходи



При користуванні електромережами забороняється підвішувати електродроти на цвяхах, встановлювати некалібровані (саморобні) запобіжники, обгортати електричні лампи папером або тканиною



Горищні, технічні поверхи та підвали слід утримувати чистими, двері цих приміщень замикати, ключі від них зберігати у визначеному місці, доступному для отримання у будь-який час



Електромережа в будівлях та приміщеннях виборчих дільниць, ілюмінація, а також освітлювальна електромережа кабін для голосування повинні відповідати правилам влаштування електроустановок.



Виявлені в електромережах пошкодження, які можуть викликати іскріння, коротке замикання, нагрівання електродроту та ін., повинні негайно усуватися кваліфікованими спеціалістами-електриками

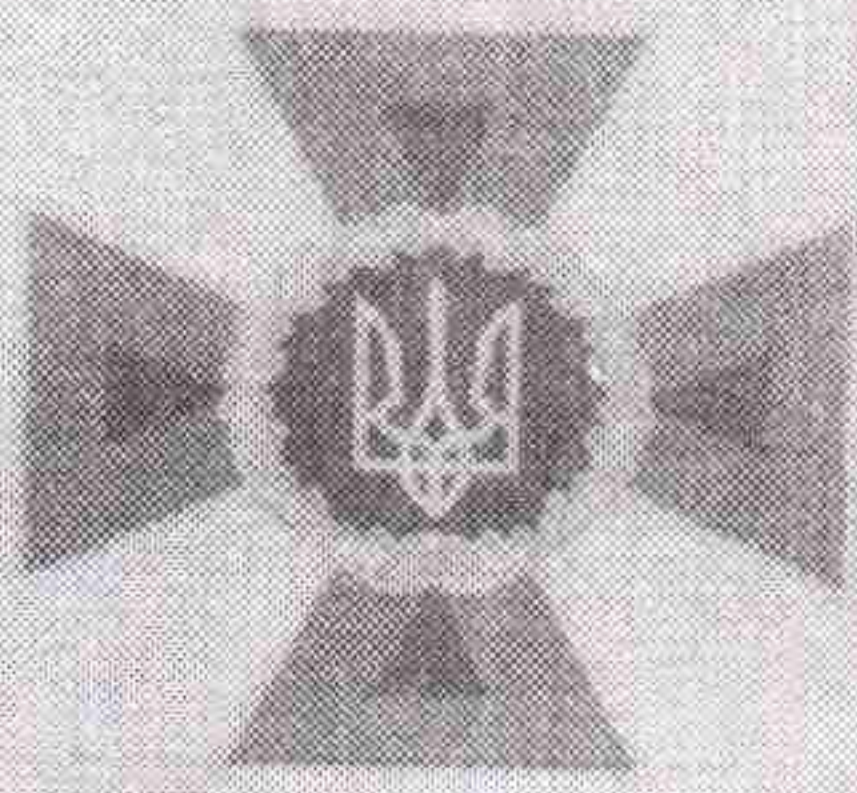
Черговий на виборчій дільниці, працівники, які виконують функції з обслуговування повинні:

- добре знати свої обов'язки на випадок пожежі;
- вміти користуватися засобами гасіння пожежі;
- під час чергування перевірити наявність засобів пожежогасіння, справність телефонного зв'язку та установки пожежної сигналізації;
- проводити огляд протипожежного стану приміщень, опалення, електроосвітлення.

При виявленні недоліків вжити заходів до їх усунення, у випадку необхідності, повідомити про це посадовим особам установи, де розташована виборча дільниця.

При виявленні пожежі черговий на виборчій дільниці зобов'язаний:

- негайно повідомити пожежно-рятувальну службу по телефону 101, вказавши точну адресу закладу, місце виникнення пожежі, ситуацію на пожежі, а також повідомити своє прізвище;
- вжити заходів по евакуації людей, гасінню (локалізації) пожежі та збереженню матеріальних цінностей;
- у разі необхідності викликати аварійно-рятувальні служби (медичну, газову службу та ін.).



ПАМ'ЯТКА

з питань пожежної та техногенної безпеки на виборчій дільниці

ЗАБОРОНЯЄТЬСЯ:



застосування несертифікованих електронагрівальних приладів



самовільне влаштування додаткових електромереж



паління поза спеціально відведених для цього місць



зачинення наглухо дверей на шляхах евакуації



ДІЇ ПРИ ПОЖЕЖІ:

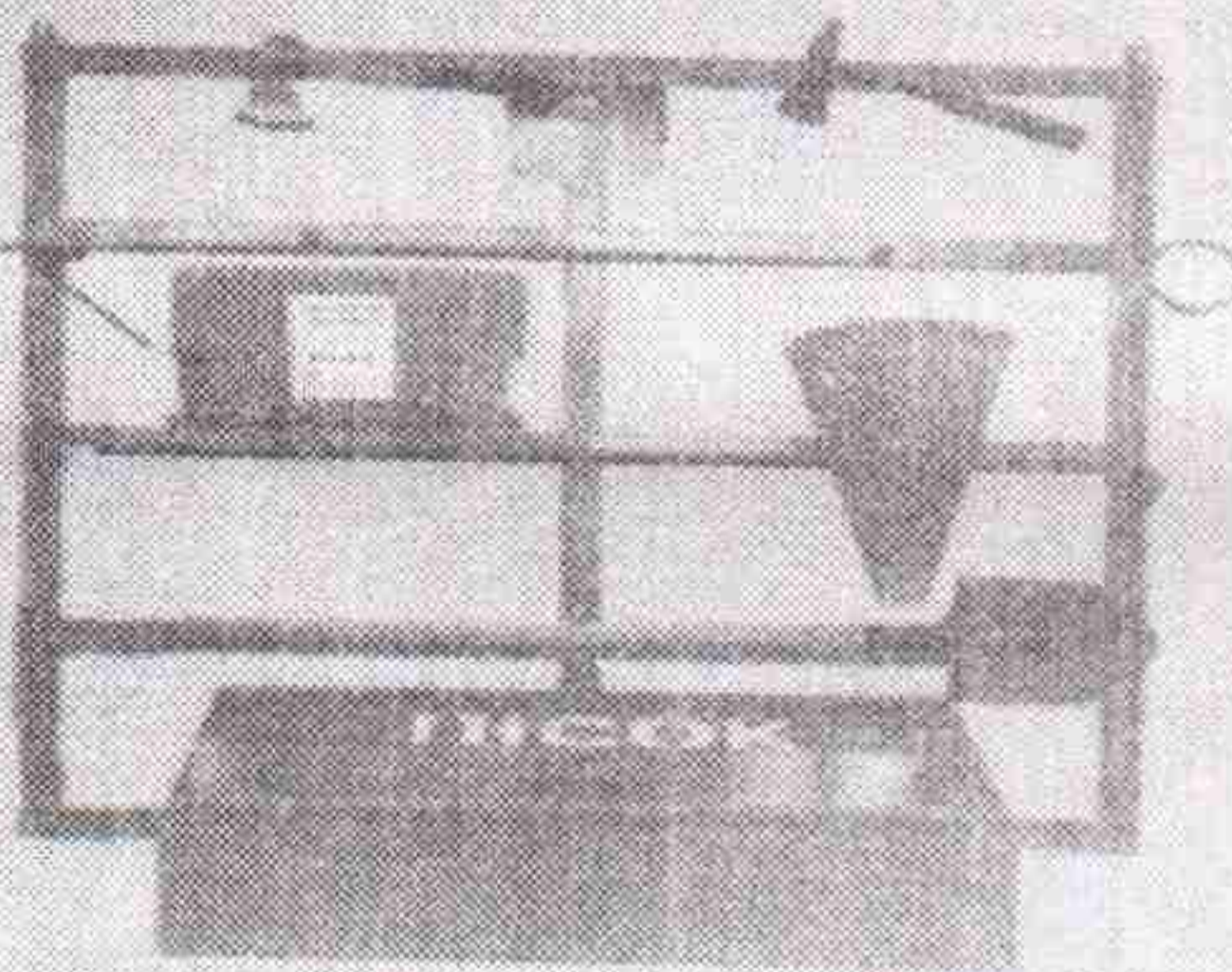
1. негайно повідомити пожежно-рятувальну службу по телефону 101, вказавши точну адресу закладу, місце виникнення пожежі, ситуацію на пожежі, а також повідомити своє прізвище.

101

2. Вжити заходів з евакуації людей, гасіння (локалізації) пожежі та збереження матеріальних цінностей.



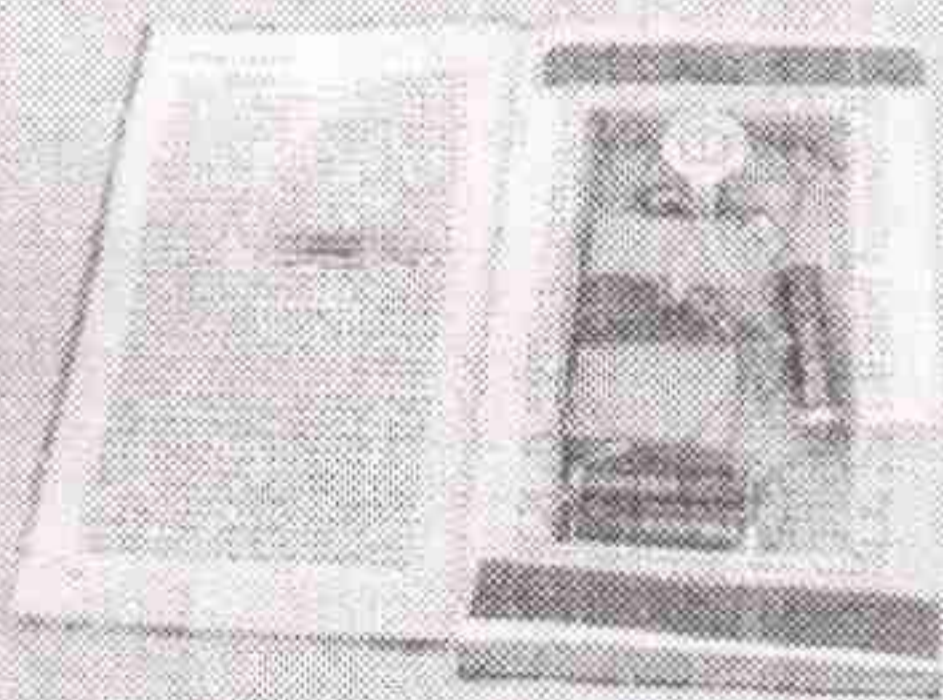
3. Повідомити про пожежу керівника чи відповідну компетентну особу, чергового на об'єкті.



ПРИ ВИЯВЛЕННІ ПІДОЗРІЛОГО ПРЕДМЕТА:

ЗАБОРОНЯЄТЬСЯ:

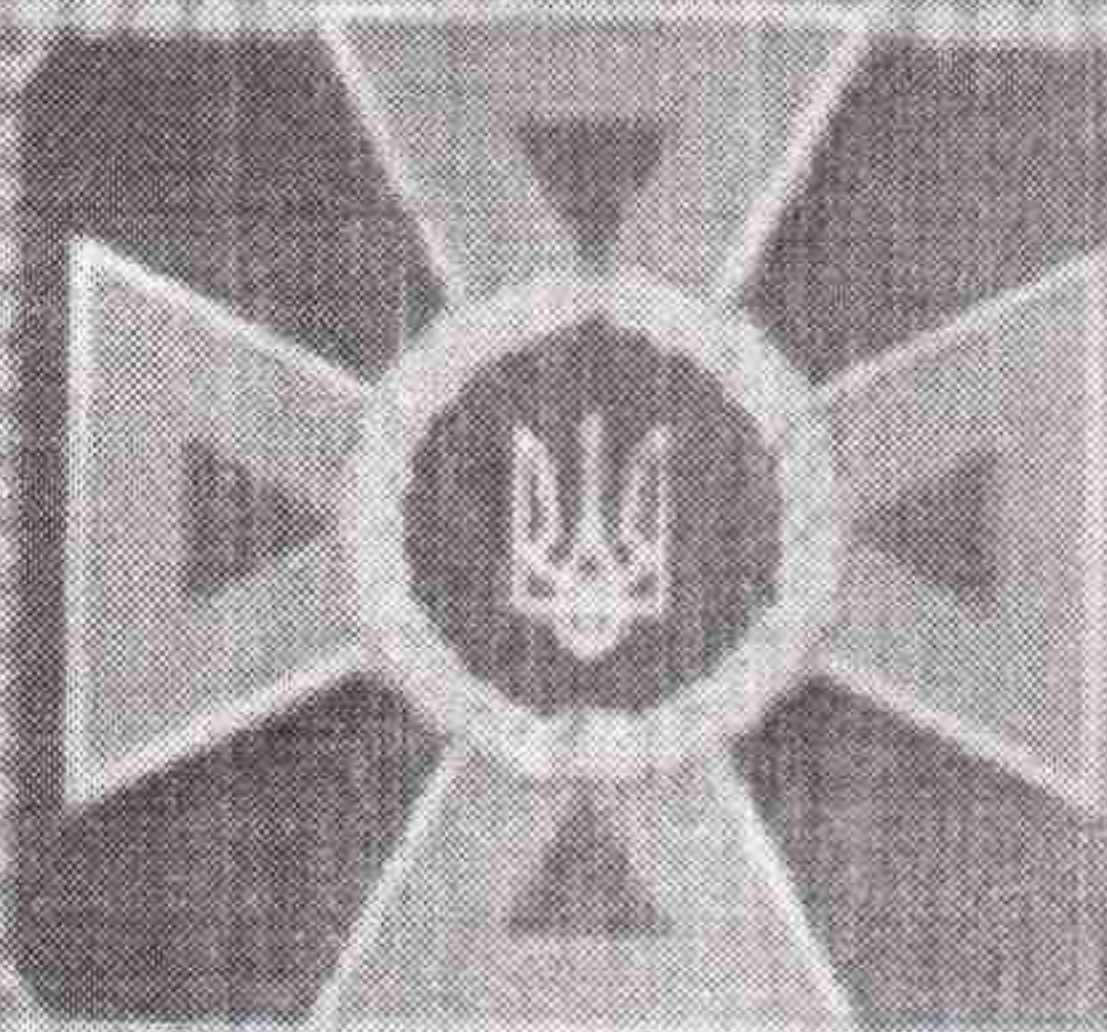
- користуватися засобами радіозв'язку, мобільними телефонами (вони можуть спровокувати вибух);
- пересувати, розбирати, заливати його рідинами, засипати ґрунтом або чимось його накривати;
- торкатися підозрілого пристрою та здійснювати на нього звуковий, світловий, тепловий чи механічний вплив.



При виявленні підозрілого предмету телефонуйте 101 або 102!

Відповідальність за протипожежний та техногенний стан приміщень виборчих дільниць покладається на керівників підприємств організацій, де вони розміщуються, а також голів виборчих комісій, які зобов'язані:

- забезпечити дотримання протипожежного режиму;
- слідкувати за станом шляхів евакуації, не допускати їх захаращення;
- забезпечити приміщення необхідними засобами пожежогасіння (вогнегасниками);
- для аварійного освітлення забезпечити приміщення не менш, ніж двома електричними ліхтарями;
- забезпечити приміщення сертифікованими подовжувачами;
- забезпечити лампи розжарення захисними ковпаками;
- не допускати утворення натовпу в приміщенні виборчої дільниці;
- чітко визначити порядок входу та виходу людей на виборчій дільниці;
- відповідальні посадові особи та обслуговуючий персонал об'єкта повинні пройти інструктажі з питань пожежної безпеки.



ПРАВИЛА ПОЖЕЖНОЇ БЕЗПЕКИ

Відповідальність за протипожежний стан об'єкту, де розташовані виборчі дільниці, покладається на їх керівників, а за дотримання протипожежного режиму на дільниці – на голів виборчих комісій.

Виборчі дільниці мають бути забезпечені вогнегасниками відповідно до встановлених норм (не менше 2-х вогнегасників).

Евакуаційні виходи повинні утримуватися вільними, нічим не зашарашуватися. Двері евакуаційних виходів мають відчинятися у напрямку виходу з приміщення.

Підключення, з'єднання електромереж та обладнання повинно відповідати вимогам улаштування електроустановок. Заборонено користуватися електроприладами та обігрівачами саморобного виробництва, пошкодженими розетками, вимикачами.

Системи пожежної автоматики мають бути справними.

Усі працівники виборчих комісій повинні пройти інструктаж з пожежної безпеки.

У приміщеннях виборчих дільниць забороняється зберігати легкозаймісті рідини, курити та користуватися відкритим вогнем.

Після закінчення роботи на дільниці потрібно оглянути приміщення, вимкнути електромережу та струмоприймачі.

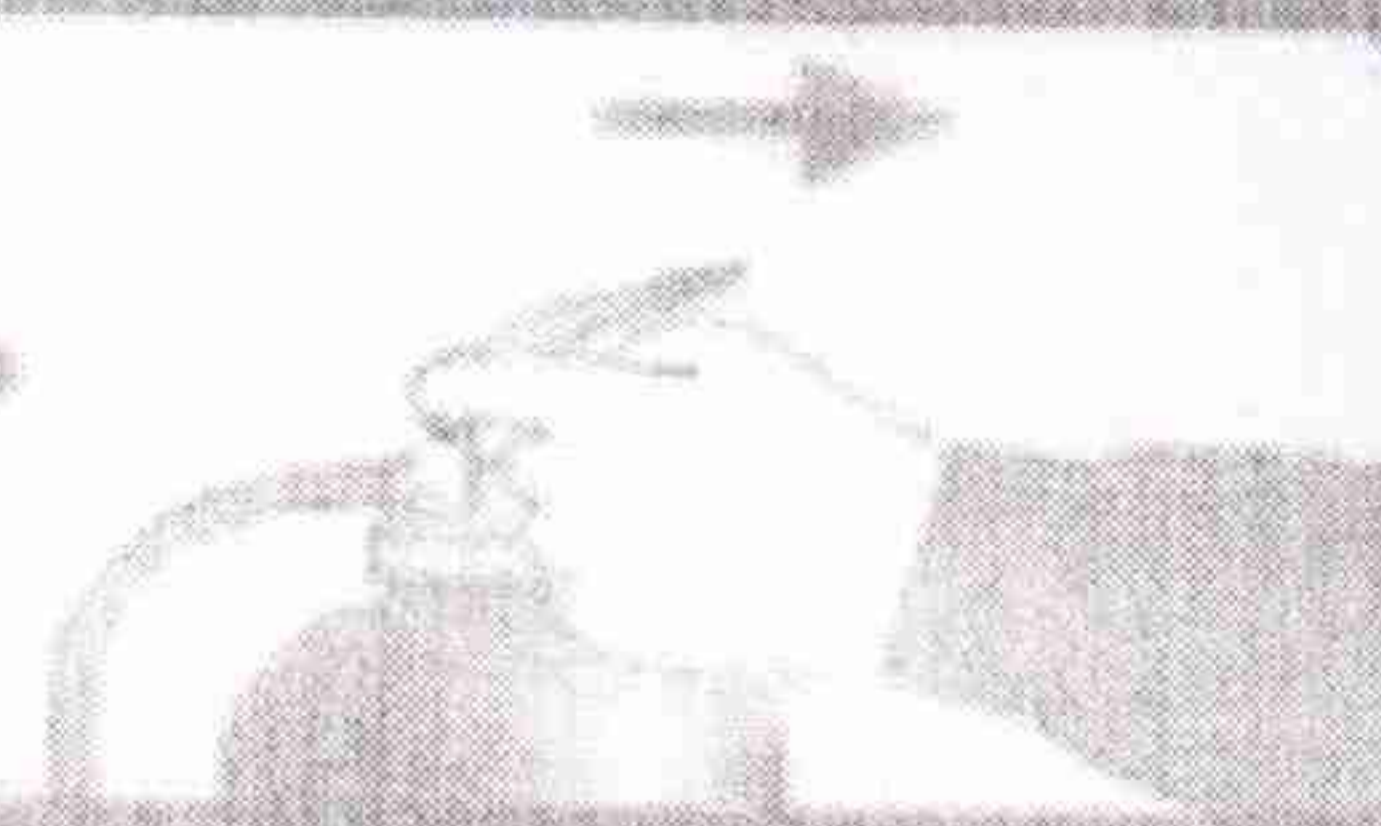
**У ВИПАДКУ ПОЖЕЖІ
ТЕЛЕФОНУЙТЕ 101**

**ПРИ ВИЯВЛЕННІ ПОЖЕЖІ
(ОЗНАК ГОРІННЯ)
ГРОМАДЯНИ ЗОБОВ'ЯЗАНІ:**

- негайно повідомити пожежно-рятувальну службу за телефоном 101, вказавши точну адресу закладу, місце виникнення пожежі, обстановку на пожежі, а також повідомити своє прізвище;
- вжити заходів для евакуації людей, гасіння пожежі та збереження матеріальних цінностей;
- за необхідності викликати інші екстрені служби (медичну, газову тощо).

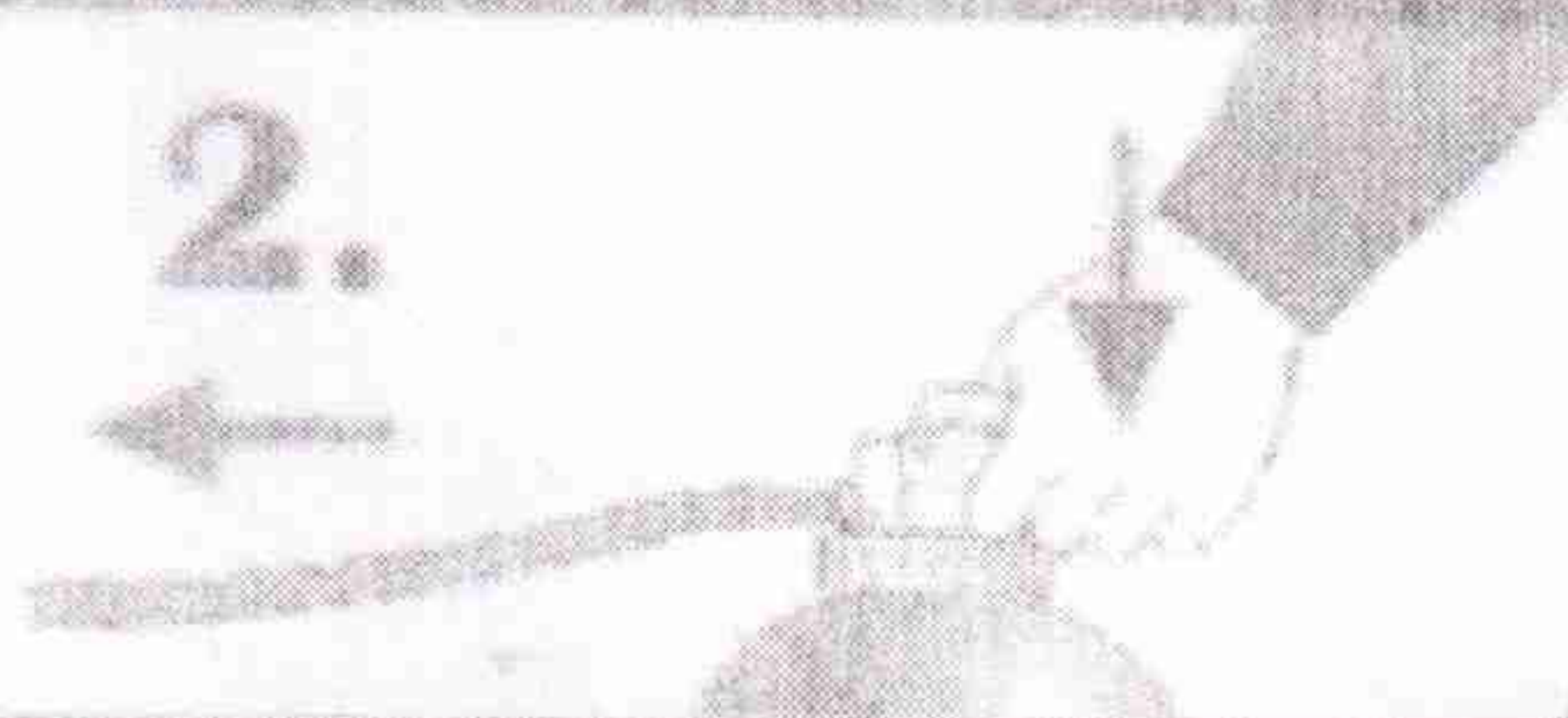
ПРИВЕДЕННЯ ВОГНЕГАСНИКА У ДІЮ

1.



Викинути запобіжник.

2.



спрямувати настрів на об'єкт пожежі, натиснути на важіль, подати струмінь вогнегасної речовини.